

ワークシート（印刷製本）は別途添付

環不知火プランニング（<https://www.kanpla.jp>）のホームページに
ワークシートサンプルと申請書を置かせてもらっている。

↓環不知火プランニング トップページ



↓資料ダウンロードページ



水俣からの学びを
子どもたちが未来に活かすため

水俣学修プリント NO.1・NO.2 (小学生用)



2020年12月山王神社上から見る水俣市街地と梅戸(小学校教諭研修中)の風景

	小学校	年	組	番
名前				

● 2020年度版：水俣から学ぶティチャーズネットワーク

著作権のある画像やデータがほとんどであるため、
サンプルは全てウォーターネーム入りにしています。

↓ 申請書

申請日 年 月 日

使用申請書

水俣学修プリント NO.1・NO.2 (小学生用) を授業で使用するので PDF データの貸し出しを申請します。		
学校名 (ふりがな)	使用学年と人数	
	年生	人
担当者名 (ふりがな)	メールアドレス	携帯番号
	@	
学校の住所 〒	電話番号	

申請先 一般社団法人環不知火プランニング内 水俣から学ぶティーターズネットワーク
moriyama@minamatakumamoto.jp または FAX 050-3730-3585

※他校の先生にこのシートを紹介していただくのはありがたいのですが、使用される際には必ず当法人を通して使用申請をお願いします。それは、作られた先生にレスポンスを返し、さらによりよいものに改編したいという意図があるからです。ご協力をよろしくお願いします。

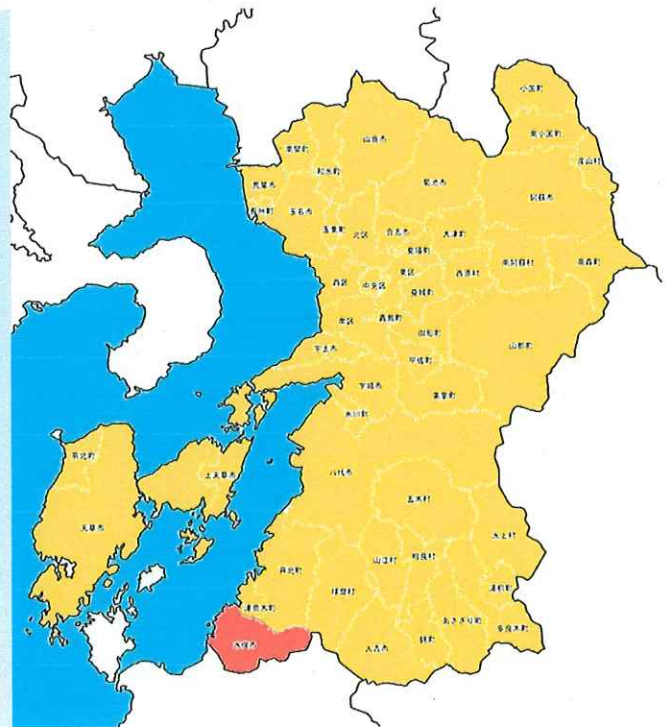
↓授業用データ

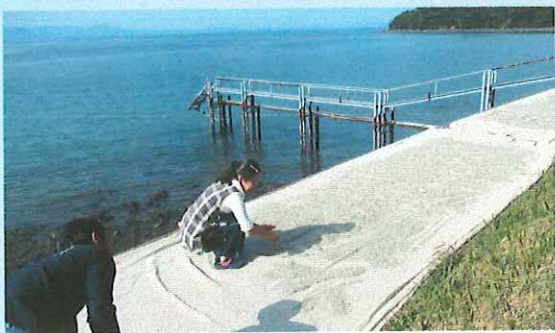


水俣に学ぶ わたしたちの未来

©水俣から学ぶティーチャーズネットワーク 2020年度版小学生ワークシート用

水俣って、
どんなところ
なのかな？







日本の環境首都
みなまた
2010
環境部コンテスト受賞

持続可能な地域社会をつくる
日本の環境首都
水俣市

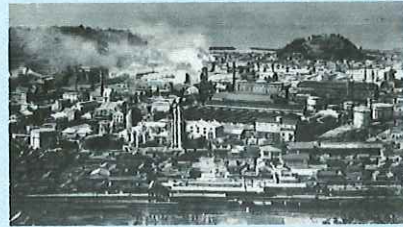


昔の水俣は？



水俣で何が起きたの…？

おもなできごと	1932 ・化学工場が近くの海によこれた水をたれ流す	53 ・魚がうく、猫がふらふらしている ・鳥がおちてくるなど生き物がおかしくなる	56 ・神経をおかされた人が海岸部に続出する	59 ・熊本大学が病気の原因は有機水銀と発表 ・県が熊本大学に原因を調べるようお願いする	68 ・漁師たちが工場に抗議する ・国が正式に工場の責任を認める
---------	-------------------------------	------------------------------------------------	---------------------------	----------------------------------------------------	----------------------------------------



資料② 水俣病のあらまし(メチル水銀が工場から人体に至る経路)
(環境省水俣病情報センター)

水俣病ってどんな症状なの…？

しょうじょう
水俣病の症状

めまい 頭痛

動きがぎこちなくなる

目に見える範囲が狭くなる

手足のしびれ

体のふるえ

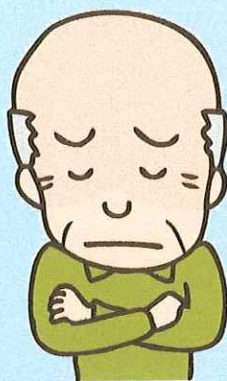
耳鳴り 脱力

からすまがり

症状は人それぞれなんです。ここに書いてないけど、小学生のときからまゆげが抜け始めて生えなくなった人もいますよ。

資料③ 水銀中毒による水俣病の症状

水俣病になった人は…？



いろいろな年代、
症状の重い人、軽い人…

心の中を想像しよう。

その後、水俣はどうなったの…？



その後、何が起きたの…？

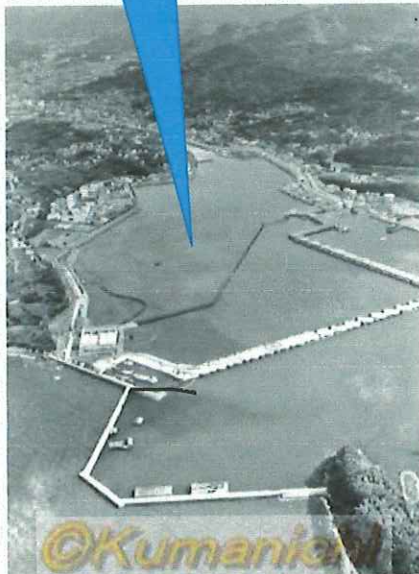
<p>おもなできごと</p>	<p>69</p> <ul style="list-style-type: none"> 患者が工場と国を相手に裁判を起こす 	<p>73</p> <ul style="list-style-type: none"> 患者のうったえが認められる 	<p>74</p> <ul style="list-style-type: none"> 水俣湾に仕切り網が付けられる 	<p>77</p> <ul style="list-style-type: none"> 水俣湾の有機水銀を含んだヘドロを 取り除く作業が始まる 	<p>93</p> <ul style="list-style-type: none"> 水俣市立水俣病資料館が完成 	<p>94</p> <ul style="list-style-type: none"> 市長が水俣病被害者に謝罪 	<p>97</p> <ul style="list-style-type: none"> 「もやい直し」を宣言する 	<p>97</p> <ul style="list-style-type: none"> 水俣湾の仕切り網が外される 	<p>04</p> <ul style="list-style-type: none"> 裁判所が国と熊本県の責任を認める 	<p>06</p> <ul style="list-style-type: none"> 総理大臣の「おわびの言葉」が発表される
----------------	-------------------------------------------------------------------------------	---------------------------------------------------------------------------	----------------------------------------------------------------------------	---------------------------------------------------------------------------------------------	---------------------------------------------------------------------------	--------------------------------------------------------------------------	--------------------------------------------------------------------------	---------------------------------------------------------------------------	------------------------------------------------------------------------------	---------------------------------------------------------------------------------



資料⑤ 仕切り網と小魚
1977年8月撮影
(熊本日日新聞社)

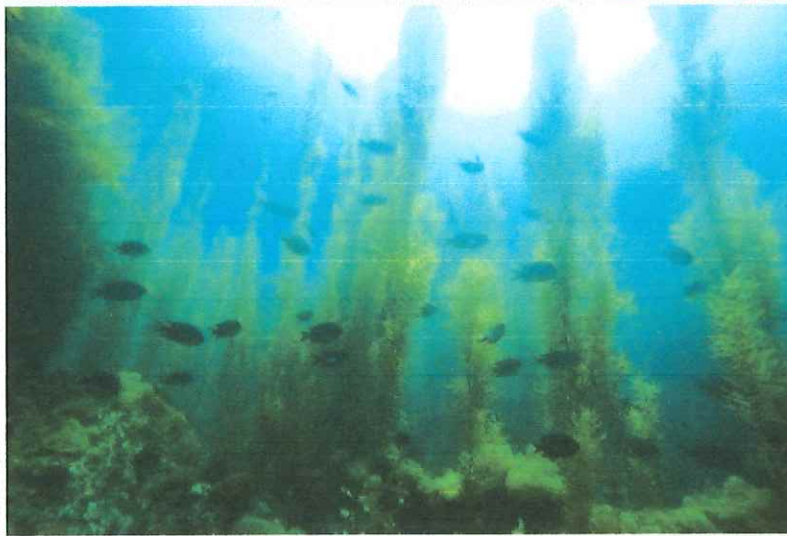
埋め立てた場所

水銀がたくさんふくまれている海底の土や魚をドラム缶につめて、水俣湾をうめたてました。



資料⑥ 水俣湾のヘドロ浚渫作業
1983年3月撮影(熊本日日新聞社)

きれいになっていく水俣の海



そして、今の水俣は…？



ただし、**世界**には…



せかい すいぎん
世界には、水銀で
苦しんでいる人が
いっぱいいる
みたいだ…



水俣の人たちは、 そんな**世界**に 何を伝えているのかな。



資料提供先は著作権を有しています。
無断で複製・印刷などすることはできません。
必ず使用申請をお願いします！
水俣から学ぶティーチーズネットワーク

使用申請書は下記からダウンロードできます。
<https://www.kanpla.jp/download>

- 発行年月／2021年2月
- 制作／神戸市立小学校 竹中美香子
- コーディネーター／（社）環不知火プランニング 代表 森山亜矢子
- アドバイザー／大阪市立大学 除本理史

発行／水俣から学ぶティーチーズネットワーク
（社）環不知火プランニング内（森山亜矢子）
住所熊本県水俣市昭和町2-4-8-1階
TEL 0966-68-9450 Mail / moriyama@minamatakumamoto.jp

水俣からの学びを子どもたちが未来に活かすため
水俣学修プリント(小学生用)活用にあたって

【小学校における環境についての学習】

◎「環境」について扱う主な教科

	社会科	理科
3年	(・田畑ではたらく人々)	・身の回りの生き物
4年	・くらしとごみ 暮らしで出る廃棄物が、関係機関によって安全に処理されていること、ごみを減らすための取組が大切なことを学ぶ。 ・県内の特色ある地域の様子 県内の地域の自然環境を保護・活用する取組を学ぶ。	・身の回りの生き物
5年	・くらしを支える食料生産 自然条件を生かしながら、農業をはじめとした食料生産がおこなわれていることを学ぶ。 ・くらしを支える工業生産 環境に配慮しながら、工業生産がおこなわれていることを学ぶ ・日本の国土(環境) 環境は暮らしや健康に大きな影響を与えること、環境を守る取組の大切さを学ぶ。 ・日本の国土(森林) 日本の国土の75%を占める森林の働きや森林を守ることの大切さを学ぶ。	
6年	(・政治のはたらき) ※日本文教出版の事例は水俣 (・国際)	・生物どうしのつながり ・自然とともに生きる

◎教科以外で扱いが考えられるもの

特別の教科道徳…内容3「主として自然や崇高なもののかかわりに関すること」

例えば、高学年は以下の内容項目が挙げられている

- ・生命がかけがえのないものであることを知り、自他の生命を尊重する
- ・自然の偉大さを知り、自然環境を大切にす。
- ・美しいものに感動する心や人間の力を超えたものに対する畏敬の念をもつ

総合的な学習の時間…各校によってカリキュラムが異なるが、「環境学習」を探究的に取り上げる学校も多い。

【本教材の位置づけ】

◎教科等との関連

日本の国土の環境についての学習と関連した時期を想定している（5年の3学期）。社会科の導入として取り組むことも考えられる。また、発展的な学習として、社会科での環境についての学習を終えた後で取り組むことも考えられる。総合的な学習の時間で環境学習を取り上げる場合は、各校のカリキュラムに合わせて、適宜、取り入れられる。2時間の案を提示しているが、探究的な活動を膨らませるなどして、時間を増やすこともできる。

◎学習のねらい

- ・水俣病の原因や症状、水俣病によって起こった出来事等を調べ、人々の命や健康、暮らしを軽視した環境破壊が何十年も解決できない惨禍を引き起こすことに気付く。
- ・水俣の人々が水俣病からのさまざまな教訓を国内外に発信しようとしていることや、一人一人の地道な取り組みがよりよい社会を作り出すことに気付く。
- ・互いの着眼点に違いを大切にし、自分なりの疑問や興味・関心をもって調査活動を進めようとする。

【案1】 学習の流れ（全2時間）

第1時 水俣病の発生 ～公害の原点といわれる「水俣病」とは？～

（活動1）

水俣はどんなところか予想を出し合う。

- ・現在の地図
- ・現在の写真
（みかん畑、漁港、山間部）
- ・人々のくらしの写真
（昔、今）

（活動2）

水俣で起こった水俣病について調べる。

- ・年表
- ・メカニズム
- ・症状
- ・偏見、差別

→どんな病気が書き出す

（活動3）

患者や家族、町の人々の気持ちについて考える。

- ・重度の患者
- ・軽度の患者
- ・患者の家族
- ・周囲の人たち
- ・・・など

第2時 もやい直しと世界への発信 ～人々はどう乗り越えようとしているのか？～

（活動1）

水俣病をどう乗り越えようとしてきたか調べる。

- ・慰霊式の写真
- ・年表
裁判、広がる支援の輪
浚渫工事、エコパーク
もやい直し宣言

（活動2）

現在の水俣の人々の取組について調べる。

- ・環境マイスター
- ・ごみの分別
- ・エコタウン
- ・水俣茶、みかん
- ・修学旅行の誘致
- ・

（活動3）

水俣の人たちは、世界に何を発信しようとしているか考える。

【案2】 学習の流れ（全4時間）

第1時 水俣病の発生 ～公害の原点といわれる「水俣病」とは？～

（活動1）

水俣はどんなところか予想を出し合う。

- ・現在の地図
- ・現在の写真
（みかん畑, 漁港, 山間部）
- ・人々のくらしの写真
（昔, 今）

（活動2）

水俣で起こった水俣病について調べる。

- ・年表
- ・メカニズム
- ・症状
- ・偏見, 差別
→どんな病気が書き出す

（活動3）

患者や家族, 町の人の気持ちについて考える。

- ・重度の患者
- ・軽度の患者
- ・患者の家族
- ・・・など

第2時 混乱する水俣 ～人々はどう受け止めたのか？～

（活動1）

周囲の人々が水俣病患者への態度を調べる。

- ・周囲の人の言葉
- ・売れない魚
- ・就職, 結婚差別

（活動2）

周囲の人々がそのような態度をとったわけを調べる。

- ・チツソの存在の大きさ
- ・病気への無理解
- ・魚が売れなくなり, 生活に苦しむ

（活動3）

水俣病が引き起こしたことは何か考える。

- ・暮らしの崩壊
- ・町の人々のつながりの崩壊
- ・仕事の崩壊

第3時 立ち上がる水俣の人々 ～人々はどう乗り越えてきたのか？～

（活動1）

慰霊式の写真を見て, 気付いたことを書き出す。

- ・慰霊式の写真

（活動2）

水俣病をどう乗り越えてきたか調べる。

- ・年表
裁判, 広がる支援の輪
浚渫工事, エコパーク
魚介類の水銀

（活動3）

エコパークに込められた願いを考える。

- ・エコパークの地図
- ・談話
- ・看板の言葉
- ・・・など

第2時 もやい直しと世界への発信 ～人々はどう乗り越えようとしているのか？～

（活動1）

現在の水俣の人々の取組について調べる。

- ・環境マイスター
- ・ごみの分別
- ・エコタウン
- ・水俣茶, みかん
- ・語り部

（活動2）

なぜそのような活動をしているのか考える。

- ・食の安全
- ・一人一人の努力
- ・経済よりも人々の健康や環境が大切
- ・ふるさと水俣を取り戻したい
- ・公害で苦しむ人をもう出たたくない

（活動3）

水俣の人たちは何をどう発信しようとしているか考える。

- ・世界の水銀汚染マップ
- ・現在の環境破壊
…まだまだ課題が多い。そこで…
- ・修学旅行の誘致で
- ・水俣条約のなかで
- ・様々な大学への講義で
・・・など
- 若い人たちに, 様々な人たちに知ってもらい共に取り組む

水俣からの学びを
子どもたちが未来に活かすため

水俣学修プリント NO.1・NO.2 (小学生用)

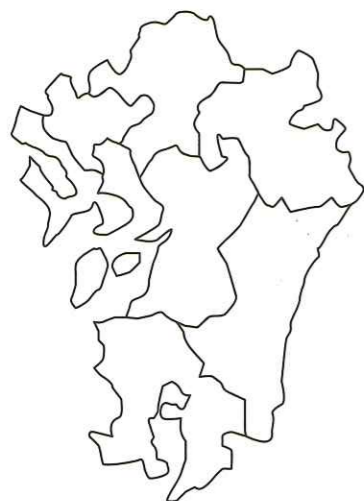


2020年12月山王神社上から見る水俣市街地と梅戸(小学校教諭研修中)の風景

	小学校	年	組	番
名前				

みなまたびょう はっせい こうがい げんてん
水俣病の発生～公害の原点といわれる「水俣病」とは何だろう

1 水俣って
どんなところだろう



水俣に印をつけよう



水俣はどんなところかな

ここでもっとくわしく
調べられるよ



水俣湾の生き物



水俣市の概要
(水俣市ホームページ)



資料① 水俣市の丸島漁港で水揚げされるマグロ・カツオ 1940年1月撮影 (熊本日日新聞社)

水俣は、「魚湧く海」ともいわれるほどたくさん魚がとれる豊かな海のそばにある小さなまちでした。そこに住む人々は、新鮮でおいしいたくさんの魚を毎日食べて生活をしていました。

そんな水俣に、恐ろしい公害が起こりました。

2 水俣で
何が起こったのだろう

	1932	53	56	59	68
おもなできごと	化学工場が近くの海によごれた水をたれ流す	魚がうく、猫がふらふらしている	5歳の女の子が水俣病として最初に認められる	熊本大学が病気の原因は有機水銀と発表	国が正式に工場の責任を認める

水俣では、70年ほど前から魚が海面に浮き、ネコが苦しみながら死んだりするようになりました。そして、その数年後には症状が人間にも出始めました。原因は、工場のたれ流した排水の中に入っていた有毒な有機水銀でした。よごされた魚をたくさん食べたことにより、水俣病が発生したのです。

患者の苦しみは、体の症状だけではありませんでした。伝染病だと誤解され、周りの人からいじめを受けたり、差別をされたりしました。



資料② 水俣病のあらし(メチル水銀が工場から人体に至る経緯)
(環境省水俣病情報センター)

水俣病の症状

- めまい 頭痛
- 動きがぎこちなくなる
- 目に見える範囲が狭くなる
- からすまがり
- 耳鳴り 脱力
- 体のふるえ
- 手足のしびれ

症状は人それぞれなんです。ここに書いてないけど、小学生のときからまゆげが抜け始めて生えなくなった人もいますよ。

資料③ 水銀中毒による水俣病の症状

水俣病ってどんな病気って言えるかな？

ここでもっとくわしく
調べられるよ



はじめて学ぶ水俣病
(熊本県ホームページ)



水俣病資料館

3 水俣病にかかった人や、まわりの人たちは どんなことを思っただろう

気になるところから、書きこもう！

ぜんぶ 全部かけなくても OK！まわりの友達と意見交換をして、友達の「いいな」と思った意見をあとで書き足すといいんだよ！

	かる しょうじょう 軽い症状	おも しょうじょう 重い症状
こども 子供		
20～30 さい 歳		
40～50 さい 歳		
としよ お年寄り		
かんじゃ 患者の家族		
りょうし 漁師さん	・魚が売れない	
町の人	・工場で働いているから工場がつぶれたら困る ・本当に工場のせいなのかなあ	

まとめを書こう

もやい直しと世界への発信 ～人々はどう乗りこえていったのか？～

1 水俣は、その後 どうなったのかな



資料④ 黙祷する胎児性患者
2015年8月撮影(熊本日日新聞社)

左の写真は、毎年、5月1日に行われている「水俣病犠牲者慰霊式」です。

犠牲になった人たちに花をささげている胎児性患者の代表者の人たちの後ろには、環境省をはじめとして、熊本県や水俣市など政治をしている人、原因企業や水俣市民や県外などの様々な人たちが参加しています。ばらばらだった水俣が、みんなで慰霊をするまでになったいきさつを調べよう。

おもなできごと	68	69	73	74	77	93	94	97	04	06
		・患者のうったえが認められる ・患者が工場と国を相手に裁判を起こす	・水俣湾に仕切り網が付けられる	・水俣湾の有機水銀を含んだヘドロを 取り除く作業が始まる	・水俣市立水俣病資料館が完成	・水俣湾の安全が宣言される	・市長が水俣病被害者に謝罪	・水俣湾の仕切り網が外される	・裁判所が国と熊本県の責任を認める	・総理大臣の「おわびの言葉」が発表される



資料⑤ 仕切り網と小魚
1977年8月撮影
(熊本日日新聞社)

あなたが、大切な出来事と思うことを選んで書こう



資料⑥ 水俣湾のヘドロ浚渫作業
1983年3月撮影(熊本日日新聞社)

2 今の水俣の人たちは、 どんな工夫や努力をしているのかな

●ごみを23種類に分けているよ！

水俣市 家庭ごみの分け方・出し方

ごみは、「決められた日時」に「決められた場所」へ出しましょう。

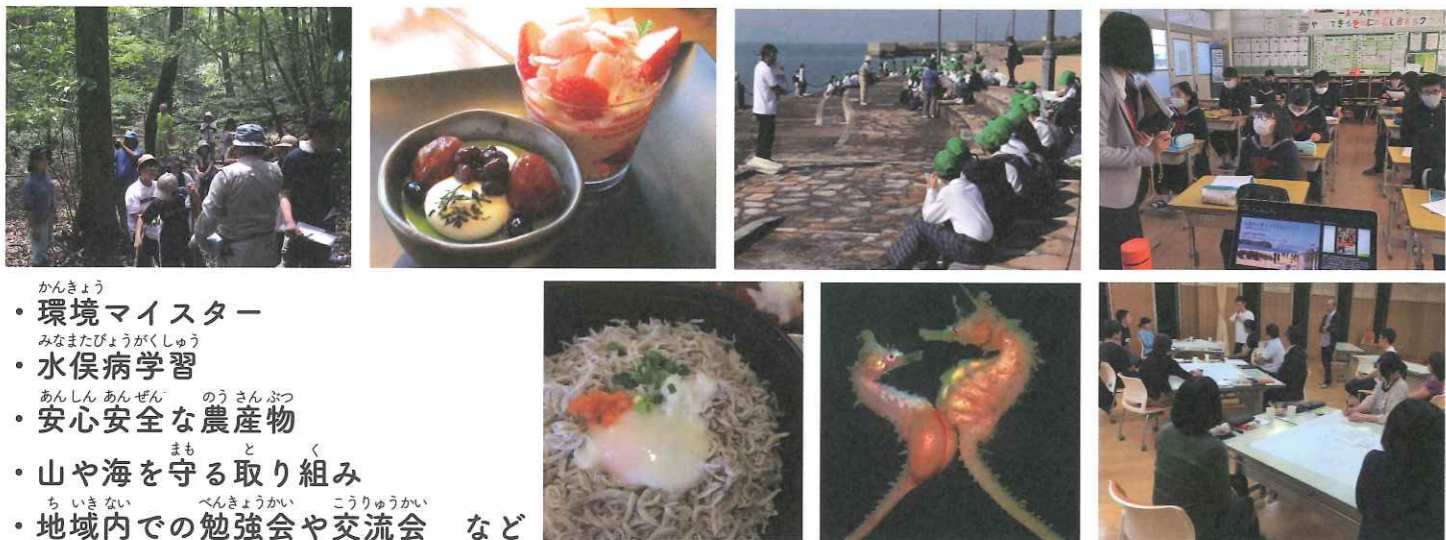
●エコタウンがあるよ！



資料⑦ 家庭のごみの分け方・出し方(水俣市)

資料⑧ 水俣エコタウン9社

●水俣の出来事を大切にして、自然に優しく、人々に安心な取り組みをしているよ！



- 環境マイスター
- 水俣病学習
- 安心安全な農産物
- 山や海を守る取り組み
- 地域内での勉強会や交流会 など

どんな「水俣」をめざしているのかな

(社)環不知火プランニングでは全国の小学校から大学、一般の人たちの教育旅行を支援する仕事をしています。水俣芦北地域全体で受け入れを行うので私たち大人も勉強が必要で、学ぶことがたくさんあります。



ここでもっとくわしく調べられるよ

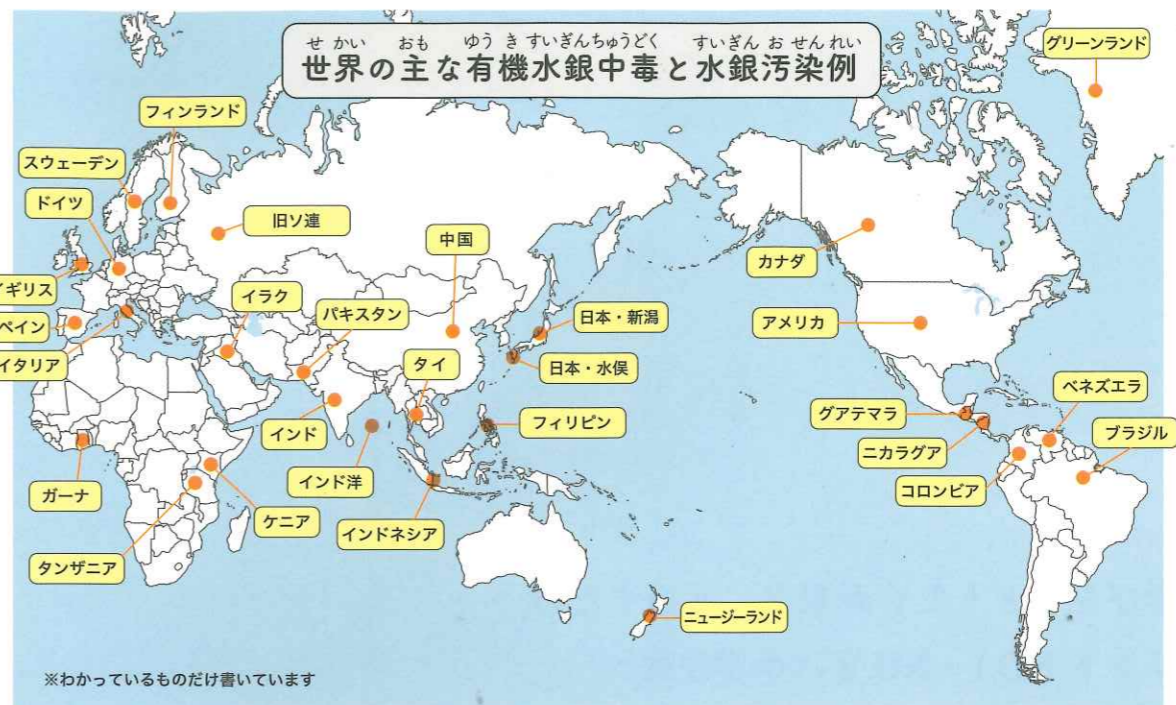


はじめて学ぶ水俣病 (熊本県ホームページ)



環境マイスター

3 水俣の人たちが、 日本や世界に向けて伝えたいことは何だろう



「水俣に関する水俣条約」国際会議 (スイス・ジュネーブ) でスピーチをした胎児性患者や日本人、海外の支援者

左：2017年の坂本しのぶさんたち
右：2019年の松永幸一郎さんたち

水俣の人たちは、世界に何を伝えようとしているのかな

学習をふりかえって、心に残ったことをまとめてみよう

水俣からの学びを子どもたちが未来に活かすため
水俣学修プリント NO.1・NO.2 (小学生用)

■発行年月／2021年2月

■制作／神戸市立小学校 竹中美香子

■コーディネーター／(社)環不知火プランニング 代表 森山亜矢子

■アドバイザー／大阪市立大学 除本理史

発行／水俣から学ぶティーチャーズネットワーク

(社)環不知火プランニング内

連絡先／熊本県水俣市昭和町2-4-8-1階 TEL 0966-68-9450

Mail / moriyama@minamatakumamoto.jp 森山亜矢子

この教材を使用される時は下記HP内の「水俣学修プリント(小学生用)使用申請書」をダウンロードして「FAX 050-3730-3585」または上記メールアドレス宛に申請をおねがいします。



<https://www.kanpla.jp/download>

※本冊子の無断複写・複製・転載を禁じます。

※本冊子は「水俣・熊本みらい基金」の助成を受けて作成しました。